

# C 目录

## CONTENT

第一部分 申论热点考前预测.....	2
一、2016 年政府主流价值观等关键词解读.....	2
二、2016 电信骗术典型案例及防范对策解读.....	4
三、上海将成国内首个为信用立法省份.....	4
四、魏则西事件深度解读.....	5
五、上海 2040 年成卓越全球城市须依托互联网.....	6
六、人社部四项措施助力高校毕业生就业.....	9
七、九部门联手整治群殴辱骂拍裸照等校园欺凌.....	9
八、读懂长征精神的时代价值和内涵.....	10
九、上海科创中心建设四任务六改革十举措.....	11
十、2016 年精准扶贫工作实施方案举例.....	12
十一、其他热点主题列举.....	13
第二部分 时政热点抢分必读.....	14
一、党的十八届六中全会要点内容.....	14
二、中央城市工作会议.....	15
三、在网络安全和信息化工作座谈会上的讲话.....	15
四、在庆祝中国共产党成立 95 周年大会上的讲话.....	16
五、纪念红军长征胜利 80 周年大会.....	17
第三部分 模块秒杀技巧必看.....	18
一、言语理解与表达之考前必看.....	18
二、判断推理技巧精析与考点预测.....	21
三、数理能力解题技巧和公式精选.....	28
四、法律法规热点题目预测.....	32
五、公共行政热点集锦.....	34
六、常识考点直击.....	37
第四部分 2017 上考面试前瞻.....	42
一、结构化面试题例及评分标准例析.....	42
二、最新上考面试真题热身演练举隅.....	43

## 第一部分 申论热点考前预测

### 一、2016年政府主流价值观等关键词解读

#### 【关键词1】新经济

报告看点：推动新技术、新产业、新业态加快成长，以体制机制创新促进分享经济发展；运用信息网络等现代技术，推动生产、管理和营销模式变革，重塑产业链、供应链、价值链，改造提升传统动能。

点评：全国政协委员车黎明表示，通过创新驱动，市场活力和社会创造力不断释放，新能源汽车、生态产业、大数据、物联网、人工智能等新经济亮点频出，发展不断加速，成为中国经济的新增长点和新引擎，这些新经济构成的新动能，将对经济发展产生持续利好。

#### 【关键词2】政府自身建设

报告看点：建设人民满意的法治政府、创新政府、廉洁政府和服务型政府；推动简政放权；健全督察问责机制，坚决整肃庸政懒政怠政行为，决不允许占着位子不干事。健全激励机制和容错纠错机制，给改革创新者撑腰鼓劲。

点评：全国人大代表、广州市律师协会名誉会长陈舒表示，李克强总理在报告中提到的“简除烦苛，禁察非法”，出自《后汉书》，意为政府把该管的管好，不该伸手的坚决砍掉。政府要继续推动简政放权，切实转变政府职能、提高效能。同时，要鼓励改革创新，对于一些开创性的工作和试点，要有包容态度，让干部释放更大的工作积极性。

#### 【关键词3】反腐倡廉

报告看点：认真落实党风廉政建设主体责任，严厉整治各种顶风违纪行为。加强行政监察，推进审计全覆盖。以减权限权、创新监管等举措减少寻租空间，铲除滋生腐败土壤。

点评：全国政协委员、南开大学法学院副院长侯欣一表示，反腐倡廉不能停步不能放松，党风廉政建设和反腐败斗争永远在路上。既要有腐必反，也要强化权力运行制约和监督，铲除权力腐败的温床。要坚持用制度管权管事管人，保证权力在阳光下运行，让反腐倡廉真正促进经济社会发展和民生改善，为全面深化改革攻坚保驾护航。

#### 【关键词4】重拳治污

报告看点：加大环境治理力度，推动绿色发展取得新突破；下决心走出一条经济发展与环境改善双赢之路；重拳治理大气雾霾和水污染；大力发展节能环保产业；

加强生态安全屏障建设；为建设美丽中国贡献力量。

点评：全国人大代表、天津市环保局原总工程师包景岭说，铁腕治污是环境保护的关键，要有紧迫感和足够耐心，全面落实“史上最严”的新环境保护法，严厉打击各类环境违法行为，全面开展环境保护督查，强化督政问责。

### 【关键词 5】民生改善

报告看点：着力扩大就业创业；发展更高质量更加公平的教育；协调推进医疗、医保、医药联动改革；织密织牢社会保障安全网。

点评：尽管财政收入放缓，但民生实事一件不少。全国人大代表姜健表示，国家保障和改善民生的力度近年来逐步加大，在扩大民生基本面的同时，更要提高财政资金的使用效率和精准度，共享社会经济发展成果的获得感会越来越强。

### 相关链接---2016 年其他专用热词术语解读

**供给侧结构性改革**：就是从提高供给质量出发，用改革的办法推进结构调整，矫正要素配置扭曲，扩大有效供给，提高供给结构对需求变化的适应性和灵活性，提高全要素生产率，更好满足广大人民群众的需要，促进经济社会持续健康发展。供给侧结构性改革的根本目的是提高社会生产力水平，落实好以人民为中心的发展思想。

**三去一降一补**：2015 年中央经济工作会议提出，2016 年经济社会发展主要是抓好去产能、去库存、去杠杆、降成本、补短板五大任务。

**五个一批**：发展生产脱贫一批、易地扶贫搬迁脱贫一批、生态补偿脱贫一批、发展教育脱贫一批、社会保障兜底一批。

**六个精准**：扶贫对象精准、项目安排精准、资金使用精准、措施到户精准、因村派人精准、脱贫成效精准。

**五大发展理念**：十八届五中全会强调，实现“十三五”时期发展目标，破解发展难题，厚植发展优势，必须牢固树立并切实贯彻创新、协调、绿色、开放、共享的发展理念。

**双创**：大众创业，万众创新。

**双引擎**：一是打造新引擎，推动大众创业万众创新；二是改造传统引擎，重点是扩大公共产品和公共服务供给，补齐“短板”，助力中国经济长期保持中高速增长，迈向中高端水平。

**双中高**：指中国经济长期保持中高速增长，迈向中高端水平。

**三期叠加**：一是增长速度换挡期，是由经济发展的客观规律所决定的。二是结构调整阵痛期，是加快经济发展方式转变的主动选择。三是前期刺激政策消化期，是化解多年来积累的深层次矛盾的必经阶段。

**四个没有变**：2015 年 11 月 18 日，国家主席习近平在菲律宾马尼拉出席亚太

经合组织工商领导人峰会并发表主旨演讲时提及，“总的看，中国经济发展长期向好的基本面没有变，经济韧性好、潜力足、回旋余地大的基本特征没有变，经济持续增长的良好支撑基础和条件没有变，经济结构调整优化的前进态势没有变。”

**互联网+**：通俗来说，“互联网+”就是“互联网+各个传统行业”，但这并不是简单的两者相加，而是利用信息通信技术以及互联网平台，让互联网与传统行业进行深度融合，创造新的发展生态。

## 二、2016 电信骗术典型案例及防范对策解读

诈骗电话层出不穷，手段不算高明，但对于社会经验少、警惕性低的学生及老年人来说，就容易中招。如何避免徐玉玉的悲剧再次上演？在此，记者采访相关专业人士，罗列了几种常见电信诈骗类型，望农民朋友提高警惕，当心“被忽悠”。

一、关键词：法院传票、账户欠费、社保有问题

二、关键词：救助金、助学金、发放涉农补贴

三、关键词：冒充熟人、猜猜我是谁、虚构绑架

四、关键词：虚假中奖、购物退款、入会服务

五、关键词：办信用卡、提高信用卡额度、无担保贷款

六、遭遇电信诈骗怎么办？公安机关提醒广大群众：工作生活中要做到三不一要：1、不轻信；2、不透露；3、不转账；4、要及时报案。

## 三、上海将成国内首个为信用立法省份

上海将成为国内第一个为信用立法的省份。

2016年11月14日，澎湃新闻（[www.thepaper.cn](http://www.thepaper.cn)）记者从当日开幕的2016上海“诚信活动周”上获得上述信息。上海市经信委表示，在上海市社会信用立法领导小组统一部署下，上海信用立法工作整体进展顺利。

据上海市经信委副主任、市征信办常务副主任邵志清透露，上海市人大常委会已于10月11日将信用立法从预备项目转为市人大年度正式立法项目，预计将于2016年12月提交上海市人大常委会审议，上海信用立法有望在2017年上半年完成。届时，上海将成为国内第一个为信用立法的省市。

另外，根据《国家发展改革委关于同意长三角地区创建国家社会信用体系建设区域合作示范区的复函》（发改财金〔2016〕2057号）要求，本次诚信活动周会同沪、苏、浙、皖“三省一市”信用工作牵头部门和旅游主管部门，将召开“长三角创建国家社会信用体系建设区域合作示范区启动会暨区域旅游领域信用联动奖惩

研讨会”。

会上将启动长三角旅游信用服务平台，签订三省一市信用联动奖惩合作备忘录，签署长三角旅游信用联盟公约，着重在旅游、环境保护等重点领域，大力推动跨地区守信联合激励和失信联合惩戒，构建以信用为核心的新型市场监管体制，实现各省市信用信息共享平台之间、各省市信用信息共享平台与全国信用信息共享平台之间的互联互通。

“诚信活动周”开幕当天，“诚信上海”APP正式上线。从11月14日，上海市民可以下载该APP并使用内带的“信用地图”，实现真正意义上的“信用消费”。

“我们把税务部门的纳税等级评定信息、市食药监局关于全市餐饮企业药店资质认证和笑脸苦脸评价信息、海关和检验检疫部门信用评价信息、还有获得监管部门许可资质的烟酒零售信息等涉及六个政府部门的信用信息纳入到了信用地图，还与上海现代服务业联合会合作，将二、三十家衣食住行领域行业协会的信息，比如家政服务、装饰装修方面的信息也纳入到了信用地图。”上海市经信委信用管理处处长赵瑞颖告诉澎湃新闻记者。

据上海市经信委介绍，此次上线的“诚信上海”APP是在2015年上海市政府信用实事项目的基础上，创新公共信用服务模式、打造的具有上海特色的信用综合应用一站式移动终端平台。首批应用对接单位包括上海图书馆、市民云、付费通等，上海市地税局、上海市食品药品监督管理局、上海海关、上海出入境检验检疫局、上海市酒类专卖局、上海市烟草专卖局等6家政府部门的信用信息也被首批纳入到信用地图中来。

## 四、魏则西事件深度解读

### 深度解读一：

“魏则西事件”不光是经济问题、道德问题，它更凸显了中国公共治理领域一个必须引起重视的端倪。某种程度上讲，百度、莆田系以及那些隐形的利益攸关者，他们已经形成了一个削弱、扭曲中国公共治理秩序的闭环。

为了简明易懂，我从三个方面做一个列举式阐述。

第一，竞价排名费是否类似于“保护费”？“魏则西事件”爆发前，百度和莆田系曾在竞价费用上产生激烈冲突，莆田系称，竞价排名费用高得离谱，自己只能“给百度打工”。

第二，警惕商业资本“偷窃”政府信用。莆田系最关键问题，或许不在于“没有医德”、“唯利是图”，而是在于它“偷窃”了公立医院的信用，一些“XX军区医院”、“武警医院”、“人民医院”等三甲公立医院将科室承包给莆田系，最坏的影响并不是寻租和腐败，而是透支着老百姓对国家、政府的信任。

第三，权力要果断对“扭曲的市场化”出手。

“魏则西事件”带给我们反思还远远没有结束。人类成立政府，这是文明进步的一大标志，有些问题，市场真的解决不了——至少现在的市场解决不了。相反，对那些“扭曲的市场化”，权力反倒应该及时出手，绝不懈怠。

### 深度解读二：

魏则西在《你认为人性最大的“恶”是什么？》的回答中，不满集中在“百度竞价排名”与“生物免疫治疗”上，其实，更多问题他并没有触及，更值得我们反思。

第一，作为提供搜索服务的商业网站，商业推广收费是其经营模式之一，无可厚非。只是，“有奶便是娘”，谁出的钱多，就将谁排在搜索结果的前面，结果被“无良商人”钻了空子，坑了消费者，这种行为就值得追问。网站经营方式有问题，外部规范管理哪去了？如果制度缺位，理应及时补上短板。

第二，诱导魏则西上当的“DC-CIK 细胞免疫疗法”。魏则西表示，一位留学生帮他查明，这是一种因有效率太低而被国外淘汰的疗法。一种在国外被淘汰的疗法，在国内却被吹成“新技术”，把患者宰得“鲜血淋漓”。这方面，医院固然有责任，但管理者呢？医疗技术事关重大，管理岂能放任？

第三，“魏则西事件”令人震惊的内幕还在于，靠电线杆贴小广告起家的莆田系居然堂而皇之进入公立医院，承包相关科室，利用公立医院品牌、资源大发其财。公立医院科室外包，扰乱医疗市场秩序，危害医院的公益性和服务性，对患者更是不利，已是共识。北京市卫计委相关负责人3日表示，国家卫生行政部门早已明确要求，公立医院科室不能对外承包经营。既然“早已明确要求”，为何肇事医院不把规定当回事？这种现象并非个别，行政管理不能满足于“欢迎举报”的被动状态，要有主动意识。

第四，近年来，一系列的负面新闻几乎让“莆田系”成为一个贬义词，其唯利是图、忽略道德的经营理念与手法，与医院的公益性相背悖，难以让人认同。过度逐利是“莆田系”遭人诟病的主观原因，客观上，恐怕亦与民营医疗发展不顺有关。我国于2001年就开放医疗市场，鼓励发展民营医疗机构，然而直到今天，营利性民营医院仍然无法与公立医院站在同一起跑线上。一些民营医疗机构于是走旁门左道，甚至歪门邪道。民营医疗事业发展，一方面要强化管理，规范民营医疗机构行为，另一方面要加大开放力度，让不同资本主体公平竞争。

## 五、上海 2040 年成卓越全球城市须依托互联网

2016-11-06 16:35:00

第28届上海市市长国际企业家咨询会议于11月6日在上海世博中心举行。今年咨询会议的主题为“互联网时代的上海可持续发展”。

一年一届的市长国际企业家咨询会议，邀请众多国际企业家展开圆桌会议，提

出了许多极具价值的建议，为上海改革开放和现代化建设提供了重要借鉴。

杨雄市长在为咨询会议作的主题报告中提到，本次会议以“互联网时代的上海可持续发展”为主题，具有鲜明的时代特色和重要的现实意义。互联网日益成为推进创新驱动发展、经济转型升级的先导力量。在互联网时代，实现城市发展愿景，根本离不开互联网。

杨雄说，上海已基本形成智慧城市框架，而要实现到 2040 年成为卓越的全球城市的目标，上海必须更加深入、更加广泛地融入互联网、根植互联网、深耕互联网，走出一条依托互联网、促进城市可持续发展的新路。

2016 年 11 月 6 日，上海，上海市市长国际企业家咨询会议第二十八次会议在世博中心举行，主题为“互联网时代的上海可持续发展”。

### 智慧城市框架已经成形

杨雄介绍说，总体上看，上海已基本形成以数字化、网络化、智能化为主要特征的智慧城市框架，为上海提升国际竞争力和城市软实力提供了强大支撑，也为城市可持续发展奠定了重要基础。

首先，上海拥有广泛先进的互联网基础设施，网速保持全国城市前列，3G/4G 网络基本实现全市域覆盖，无线局域网基本覆盖全市主要公共场所。

第二，上海拥有一大批高成长性的互联网企业和产业。2015 年，信息产业总规模达到 1.2 万亿元，信息服务业增加值占全市 GDP 比重达到 7%，成为第三产业中增长最快的行业。电子商务交易额达到 1.65 万亿元，是国内电子商务最具活力的城市之一。

第三，上海拥有一大批智能高效的互联网应用平台。已经初步形成智能交通、智能水网、智能电网、数字城管等智能应用体系，建成开通上海发布、电子书包、电子账单等公共服务平台，政府数据服务网数据开放覆盖广泛，公共信用信息服务平台查询服务功能日趋完善。

第四，上海拥有安全可靠的网络管理体系。基本形成基础网络、重要网站和信息系统的网络安全管理体系。同时，在国内率先组建区域网络与信息安全应急管理机构，网络安全指标排名全国前列。

### 成为卓越的全球城市必须依托互联网

到 2020 年基本建成国际经济、金融、贸易、航运中心是上海“十三五”规划期间的重要内容。而上海现在正在编制的新一轮城市总体规划，提出到 2040 年成为卓越的全球城市。杨雄说，这些目标要求我们必须更加深入、更加广泛地融入互联网、根植互联网、深耕互联网，走出一条依托互联网、促进城市可持续发展的新路。

第一，依托互联网，推动经济转型升级。“互联网+”是上海经济转型升级的重大契机。要大力促进科技创新，激发“大众创业、万众创新”新活力。要打造“互联网+产业”新模式，加快发展“四新”经济。要运用互联网技术的渗透性和带动性，积极改造提升传统产业。

第二，依托互联网，推进城市治理现代化。上海是一座人口超过2400万的大型城市，城市治理的要求高、难度大。必须依托互联网推进城市治理制度创新、模式创新，提高治理的精细化水平。通过深化城市网格化管理，努力使城市更干净、更有序、更安全；通过发展智慧交通，努力构筑畅达便捷的综合交通体系；通过发展电子政务，提高企业和市民办事、创业的便利化水平；通过打造信息化、智能化的城市安全防范体系，努力保障城市安全运行。

第三，依托互联网，创新公共服务。发展的根本目的是增进民生福祉。要建设更加智慧便捷、公平普惠的公共服务体系，让市民享有更好的生活品质。教育方面，要努力打造“没有围墙的学校”，推动形成“人人皆学、处处能学、时时可学”的学习型社会；健康方面，要积极构建基于互联网的健康服务新模式。养老方面，要大力普及智慧养老服务；文化方面，要加快建设触手可及的数字文化服务网络。

第四，依托互联网，建设生态宜居城市。上海地域狭小、资源匮乏、环境容量极其有限，必须牢固树立绿水青山就是金山银山的理念，更多地运用信息化手段推动绿色发展、循环发展、低碳发展。要运用信息技术助推资源节约集约利用，提升环境治理的信息化水平。

### 国际企业家纷纷建言互联网时代的上海城市建设

在本届上海市市长国际企业家咨询会议上，国际企业家们也各抒己见，纷纷为互联网时代的上海可持续发展建言献策。他们从自己的领域和行业出发，积极讨论卓越城市建设的方方面面，分享自己的经验和建议。

《连续》杂志主编，全球最有影响力的科技、互联网领域观察者之一凯文·凯利在会上表示，上海有机会成为未来机器人和人工智能的中心，“上海的未来要考虑一个背景就是互联共享的大背景，我们觉得不可能的事情，当有了虚拟现实再加上人工智能，可以让我们以从来没有的方式进行合作。”卢克希奇集团董事长安东尼克·卢克希奇则对上海现有的创新园区很感兴趣，他举例称，上海杨浦区既是国家创新计划的示范区，又汇集了上海1/3的研究型大学，并且有一个很强劲的高科技产业集聚区，“城市是推动解决世界上最艰难的挑战，上海可以成为领先者，成为世界的典范。”在智慧交通方面，西门子CEO凯飒表示，上海登记机动车数量现在已经是250万辆，目前面临的矛盾需要企业和社会进行合作。他建议上海在这方面借鉴巴黎，因为巴黎无人驾驶的轨道交通系统，将乘运能力提升了50%，同时将能源消耗降低了15%，等于效率增加了65%，“我们相信巴黎做到，上海一定也可以做到。”

在电子政务方面，印孚瑟斯有限公司首席执行官兼董事总经理史维学表示，目前的政府网站还没有真正满足终端用户的需求，而“互联网+”应当做到更多，“比如说加州圣何塞市实现了收费、签证、保险、海关等方面的无纸化、电子化。而面对增值税改革问题，圣何塞市应用了现代的网络架构，把税收的计算方法网络化，实现同步链接，减少企业的报税以及维护成本。”



上海市市长咨询会主席、WPP 广告传播集团首席执行官苏铭天在会上表示，中国有大量企业正在崛起，正在打造更加互联、以高科技推进的未来，“正如李克强总理说的，站在互联网+ 上，会使中国的经济飞起来。我相信上海一定会成为非常重要的推动力。”他认为上海企业在过去两到三年内变得越来越有竞争力，并提醒在华设立分公司的西方跨国公司，“你们真正的竞争对手未必是大的跨国公司，有可能是土生土长的、增长非常强劲的企业，而他们的目标不仅仅是亚洲，甚至是全世界。”苏铭天在会后对包括澎湃新闻在内的媒体表示，城市乃至国家的综合竞争力，不仅需要技术，还需要医疗、教育等软硬基础设施。此外，在建设智慧城市的国际经验方面，美国西海岸在高科技运用方面的做法、挪威奥斯陆市中心正准备实施的无车区、新加坡正研究的无人驾驶制度，对于上海都有很好的借鉴价值。

## 六、人社部四项措施助力高校毕业生就业

中新网北京 7 月 22 日报道，中国人力资源和社会保障部新闻发言人李忠当日在北京表示，中国今年有 765 万高校毕业生，创历史新高，就业压力较大。人社部将采取四项措施助力高校毕业生就业。

一是对未就业高校毕业生实行精准帮扶。通过建立实名库，对还没有找到工作的高校毕业生进行摸底登记，开展有针对性帮扶。

二是对高校毕业生创业进行政策扶持。通过开辟绿色通道、降低门槛、提供相应小额贷款支持、创业培训指导等，促进高校毕业生创业，以创业带动就业。

三是近期将下发关于鼓励高校毕业生到基层就业的文件，提出专门优惠政策和保障措施，让更多高校毕业生到基层去发挥作用，同时也充实基层的人力资源队伍。

四是密切关注高校毕业生就业状况，开展有针对性的就业服务活动。“今年 9—11 月份我们会开展多项专门服务，如高校毕业生就业服务周、服务月，还有一些大中城市联合招聘活动等。”

“相信通过这些政策措施和管理服务手段，能够保证今年高校毕业生就业水平不降低。”李忠说。

## 七、九部门联手整治群殴辱骂拍裸照等校园欺凌

2016-11-12 17:04:42

群殴、辱骂、拍裸照、持刀威胁……近年来，校园欺凌事件频发，备受社会关注。针对这一现象，继今年 5 月国务院部署校园欺凌专项治理之后，近期，官方再度向这一现象“亮剑”，这次参与部门之多，整治措施之严，颇受舆论关注。

1、向校园欺凌再“亮剑”：九部门联手出台整治方案

教育部 11 日公布了教育部联合中央综治办、最高人民法院、最高人民检察院、公安部、民政部、司法部、共青团中央、全国妇联等部门联合印发的《关于防治中小学生欺凌和暴力的指导意见》，要求加强教育预防、依法惩戒和综合治理，切实防治学生欺凌和暴力事件的发生。

- 2、给学校上“紧箍咒”：健全应急预案 禁止学生携带管制刀具入校
- 3、校园周边是重点：问题较多的学校周边设警务室或治安岗亭
- 4、严惩欺凌暴力：教唆、利用中小学生违法犯罪从重惩处
- 5、防止“二次伤害”：处置校园欺凌事件严格保护学生隐私
- 6、家长、媒体也要担责：落实家长监护责任 防止媒体过度渲染事件细节
- 7、教育部：防中小学欺凌暴力，后果严重的依法惩处，必要时可收容教养

### 相关链接——国务院专项治理校园欺凌方案

据教育部网站消息，国务院教育督导委员会办公室向各地印发《关于开展校园欺凌专项治理的通知》(以下简称《通知》)，要求各地各中小学校针对发生在学生之间，蓄意或恶意通过肢体、语言及网络等手段，实施欺负、侮辱造成伤害的校园欺凌进行专项治理。《通知》要求：

- 1、各地要高度重视此次专项治理，精心组织部署，加强对专项治理的监督指导；
- 2、责任督学要对责任区内学校的专项治理全程监督，发现问题及时与校方沟通，做好记录并及时向当地教育督导部门报告；
- 3、各校要集中对学生开展以校园欺凌治理为主题的专题教育，开展品德、心理健康和安全教育，邀请公安、司法等相关部门到校开展法制教育，组织教职工集中学习对校园欺凌事件预防和处理的相关政策、措施和方法等；
- 4、要制定完善校园欺凌的预防和处理制度、措施，建立校园欺凌事件应急处置预案，明确相关岗位教职工预防和处理校园欺凌的职责；
- 5、要加强校园欺凌治理的人防、物防和技防建设，充分利用心理咨询室开展学生心理健康咨询和疏导，公布学生救助或校园欺凌治理的电话号码并明确负责人；
- 6、要及时发现、调查处置校园欺凌事件，涉嫌违法犯罪的，要及时向公安部门报案并配合立案查处。

## 八、读懂长征精神的时代价值和内涵

“红军长征创造了中外历史的奇迹。革命理想高于天，不怕牺牲、排除万难去争取胜利，面对形形色色的敌人决一死战、克敌制胜，这些都是长征精神的内涵。”

今年是红军长征胜利 80 周年。我们回望长征，不仅仅是为了回顾历史、重温长征精神和缅怀先烈丰功伟绩，更关键的是要从长征中汲取精神营养，读懂长征精神的时代价值和内涵。

它是密切群众的样本。综观整个长征，红军之所以能够在极其恶劣的环境下夺取了长征的胜利，最为关键的是密切联系了群众。可以说，如果没有人民群众这个基础，没有群众的大力支持和拥护，红军是不可能取得长征的胜利。今天，尽管我们所处的时代和社会环境不同，但红军长征中一切为了群众、一切依靠群众和紧紧团结群众，始终与人民群众保持血肉联系的宝贵工作经验不能丢，它是我们在“新长征”路上做好群众工作、凝聚广泛共识、密切党同人民群众血肉联系的样本。

它是不屈不挠的写真。长征路上，面对各种艰难险阻，英勇的红军将士没有屈服、没有被困难所吓倒，而是更加不屈不挠、坚韧不拔，从而扭转被动局面，在逆境中求得生存，并取得了红军长征的伟大胜利。可以说，长征再一次展示了中华民族英勇不屈、百折不挠的民族精神。今天，我们回顾长征，就是要继承和弘扬这种精神，用它来指引和激励我们在“新长征”的路上勠力同心、奋勇前进。

它是攻坚克难的示范。回望整个长征过程，一路走来可谓是困难危险万千重。从泅渡湘江、强渡乌江、四渡赤水，到巧渡金沙江、强渡大渡河、翻越夹金山……每一步都是困难重重、无比艰险。特别是飞夺泸定桥，更是将红军将士不怕困难、敢打硬战、能打胜仗的顽强作风彰显得淋漓尽致。今天，尽管没有追兵、不会时刻面对生死，但我们同样面临着深化改革、脱贫攻坚、利益分配等各种难啃的“硬骨头”和难以攻克的“堡垒”。毋庸置疑，红军在长征中所表现出来的勇往直前和攻坚克难的精神，为我们做出了示范，指引和激励着我们克服困难、破壁攻坚。

当然，红军长征中还有很多精神内涵值得我们去挖掘、去研究、去学习和借鉴。无论是在过去、今天还是未来，这些宝贵的精神内涵永远是指引我们前进的精神航标，是走在“新长征”路上的火炬和明灯。

## 九、上海科创中心建设四任务六改革十举措

中新社北京 2016 年 4 月 1 日电 (记者 梁晓辉)上海市副市长周波 4 月 1 日在北京详解上海建设全球科创中心方案，表示上海将实施四方面重点任务、六方面重点改革和十项具体改革举措，力争到 2020 年建成具有全球影响力的科技创新中心基本框架，到 2030 年形成具有全球影响力的科技创新中心核心功能。

周波称，方案提出了**四方面重点任务**：一是建设综合性国家科学中心；二是建设共性技术研发和转化平台；三是实施引领产业发展的重大战略项目和基础工程；四是推进张江国家自主创新示范区建设。

他同时介绍了方案提出的**六项重点改革内容**：建立符合创新规律的政府管理制度；构建市场导向的科技成果转化机制；完善激励创新的收益分配机制；健全企业主体的创新投入机制；建立积极灵活的创新人才发展制度；构建跨境融合的开放合作新机制。

“根据以上改革重点，上海将在国家授权下实施**十项先行先试改革举措**”：研究探索鼓励创新创业的普惠税制；探索开展投贷联动等金融服务模式创新；改革股权托管交易中心市场制度；扩大高新技术企业认定范围；完善股权激励机制；探索发展新型产业技术研发组织；开展海外人才永久居留便利服务等试点；简化外商投资管理；改革药品注册和生产管理制度；建立符合科学规律的国家科学中心运行管理制度。

## 十、2016年精准扶贫工作实施方案举例

### 一、充分认识实施精准扶贫开发的重要性和紧迫性

### 二、准确把握精准扶贫的指导思想、基本原则和总体目标

### 三、扎实推进精准扶贫各项重点工作

#### （一）坚持“两个瞄准”，实行精准识别

1. 瞄准贫困户，认真开展扶贫对象识别。
2. 瞄准贫困村，找准制约发展突出问题。

#### （二）着眼突出困难，实施精准扶贫

1. 着力改善贫困农村环境。
2. 大力扶持特色支柱产业。
3. 全力推进连片整村扶贫。
4. 扎实开展生态扶贫搬迁。
5. 稳步推进教育就业扶贫。
6. 切实提升公共服务能力。

#### （三）创新工作机制，推行精准管理

1. 创新金融扶贫机制。如加快推进农村“三权”抵押贷款，盘活农村资产。引导和鼓励商业性金融机构创新金融产品和服务方式，推动金融机构网点向贫困乡镇、贫困村延伸。积极探索政策性银行、商业银行与贫困互助资金组织合作模式，加大对贫困农户的信贷投入力度。规范互助资金的管理，支持贫困户发展产业。完善扶贫贷款贴息政策，增加财政贴息资金，重点扶持对贫困户带动力强的农业企业、农民专业合作社、家庭农场和专业大户。

2. 深化结对帮扶机制。
3. 强化资金整合机制。
4. 完善资金监管机制。

5. 健全考核评价机制。

#### 四、确保各项任务落到实处

- (一) 加强组织领导。
- (二) 明确工作职责。
- (三) 营造良好环境。
- (四) 强化队伍建设。

## 十一、其他热点主题列举

### 1、2016 年 11 月，网约车纳入监管等新规实施

#### (1) 有暴力犯罪等记录不得驾驶网约车

11 月 1 日起，备受关注的《网络预约出租汽车经营服务管理暂行办法》正式施行，这意味着“网约车”这一新兴的出行方式自此进入法治轨道。

根据办法，网约车司机应当取得相应准驾车型机动车驾驶证并有 3 年以上驾龄，无交通肇事犯罪、危险驾驶犯罪记录，无吸毒记录，无饮酒后驾驶记录和暴力犯罪记录，最近连续 3 个记分周期内没有记满 12 分记录。

办法明确，网约车平台公司应当记录驾驶员、约车人在其服务平台发布的信息内容、用户注册信息、身份认证信息、订单日志、上网日志、网上交易日志、行驶轨迹日志等数据并备份，并通过其服务平台以显著方式将驾驶员、约车人和乘客等个人信息的采集和使用的目的、方式和范围进行告知。未经信息主体明示同意，网约车平台公司不得使用这些个人信息用于开展其他业务。

有关部门应建立网约车平台公司和驾驶员信用记录，并纳入全国信用信息共享平台；出租汽车行业协会组织应当建立网约车平台公司和驾驶员不良记录名单制度，加强行业自律。

#### (2) 医疗质量管理责任主体进一步明确

国家卫生计生委发布的《医疗质量管理办法》11 月 1 日起施行。办法要求建立医疗机构医疗安全与风险管理制度，进一步规范医疗服务行为，保障医疗质量和医疗安全。

- 2、老虎咬人事件启示规则的重要性
- 3、西安空气监测数据造假事件透视
- 4、奚晓明让荒唐判决变指导案例教训好沉重

## 第二部分 时政热点抢分必读

### 一、党的十八届六中全会要点内容

全会审议通过了《关于新形势下党内政治生活的若干准则》和《中国共产党党内监督条例》。高度评价全面从严治党取得的成就，认为党的十八大以来，以习近平同志为核心的党中央身体力行、率先垂范，坚定推进全面从严治党，坚持思想建党和制度治党紧密结合。

全会总结了我们党开展党内政治生活的历史经验，分析了全面从严治党面临的形势和任务，认为办好中国的事情，关键在党，关键在党要管党、从严治党。党要管党必须从党内政治生活管起，从严治党必须从党内政治生活严起。全会强调，新形势下加强和规范党内政治生活，必须以党章为根本遵循，坚持党的政治路线、思想路线、组织路线、群众路线。新形势下加强和规范党内政治生活，重点是各级领导机关和领导干部，关键是高级干部特别是中央委员会、中央政治局、中央政治局常务委员会的组成人员。共产主义远大理想和中国特色社会主义共同理想，是中国共产党人的精神支柱和政治灵魂，也是保持党的团结统一的思想基础。必须把坚定理想信念作为开展党内政治生活的首要任务。党在社会主义初级阶段的基本路线是党和国家的生命线、人民的幸福线，也是党内政治生活正常开展的根本保证。

坚持四项基本原则，根本是坚持党的领导，坚持中国特色社会主义道路、中国特色社会主义理论体系、中国特色社会主义制度、中国特色社会主义文化。全会提出，坚决维护党中央权威、保证全党令行禁止，是党和国家前途命运所系，是全国各族人民根本利益所在，也是加强和规范党内政治生活的重要目的。坚持党的领导，首先是坚持党中央的集中统一领导。一个国家、一个政党，领导核心至关重要。民主集中制是党的根本组织原则，是党内政治生活正常开展的重要制度保障。坚持正确选人用人导向，是严肃党内政治生活的组织保证。选拔任用干部必须坚持德才兼备、以德为先，坚持五湖四海、任人唯贤，坚持信念坚定、为民服务、勤政务实、敢于担当、清正廉洁的好干部标准。党的组织生活是党内政治生活的重要内容和载体，是党组织对党员进行教育管理监督的重要形式。

批评和自我批评是我们党强身治病、保持肌体健康的锐利武器，也是加强和规范党内政治生活的重要手段，必须坚持不懈把批评和自我批评这个武器用好。监督是权力正确运行的根本保证，是加强和规范党内政治生活的重要举措。建设廉洁

政治，坚决反对腐败，是加强和规范党内政治生活的重要任务。要坚持有腐必反、有贪必肃，坚持无禁区、全覆盖、零容忍，党内决不允许有腐败分子藏身之地。党内监督的重点对象是党的领导机关和领导干部特别是主要领导干部。要建立健全党中央统一领导，党委（党组）全面监督，纪律检查机关专责监督，党的工作部门职能监督，党的基层组织日常监督，党员民主监督的党内监督体系。

## 二、中央城市工作会议

中央城市工作会议 2015 年 12 月 20 日至 21 日在北京举行。坚持以人为本、科学发展、改革创新、依法治市，转变城市发展方式，完善城市治理体系，提高城市治理能力，着力解决城市病等突出问题，不断提升城市环境质量、人民生活质量、城市竞争力，建设和谐宜居、富有活力、各具特色的现代化城市，提高新型城镇化水平，走出一条中国特色城市发展道路。

城市工作是一个系统工程。做好城市工作，要顺应城市工作新形势、改革发展新要求、人民群众新期待，坚持以人民为中心的发展思想，坚持人民城市为人民。这是我们做好城市工作的出发点和落脚点。第一，尊重城市发展规律。第二，统筹空间、规模、产业三大结构，提高城市工作全局性。第三，统筹规划、建设、管理三大环节，提高城市工作的系统性。第四，统筹改革、科技、文化三大动力，提高城市发展持续性。城市发展需要依靠改革、科技、文化三轮驱动，增强城市持续发展能力。第五，统筹生产、生活、生态三大布局，提高城市发展的宜居性。城市发展要把握好生产空间、生活空间、生态空间的内在联系，实现生产空间集约高效、生活空间宜居适度、生态空间山清水秀。第六，统筹政府、社会、市民三大主体，提高各方推动城市发展的积极性。城市发展要善于调动各方面的积极性、主动性、创造性，集聚促进城市发展正能量。要坚持协调协同，尽最大可能推动政府、社会、市民同心同向行动，使政府有形之手、市场无形之手、市民勤劳之手同向发力。

## 三、在网络安全和信息化工作座谈会上的讲话

建设网络良好生态，发挥网络引导舆论、反映民意的作用。各级党政机关和领导干部要学会通过网络走群众路线，经常上网看看，潜潜水、聊聊天、发发声，了解群众所思所愿，收集好想法好建议，积极回应网民关切、解疑释惑。善于运用网络了解民意、开展工作，是新形势下领导干部做好工作的基本功。各级干部特别是领导干部一定要不断提高这项本领。网络空间是亿万民众共同的精神家园。网络空间天朗气清、生态良好，符合人民利益。网络空间乌烟瘴气、生态恶化，不符合

人民利益。谁都不愿生活在一个充斥着虚假、诈骗、攻击、谩骂、恐怖、色情、暴力的空间。互联网不是法外之地。形成良好网上舆论氛围，不是说只能有一个声音、一个调子，而是说不能搬弄是非、颠倒黑白、造谣生事、违法犯罪，不能超越了宪法法律界限。

## 四、在庆祝中国共产党成立 95 周年大会上的讲话

中国产生了共产党，这是开天辟地的大事变。这一开天辟地的大事变，深刻改变了近代以后中华民族发展的方向和进程，深刻改变了中国人民和中华民族的前途和命运，深刻改变了世界发展的趋势和格局。在 95 年波澜壮阔的历史进程中，中国共产党紧紧依靠人民，跨过一道又一道沟坎，取得一个又一个胜利，为中华民族作出了伟大历史贡献。

这个伟大历史贡献，就是我们党团结带领中国人民进行 28 年浴血奋战，打败日本帝国主义，推翻国民党反动统治，完成新民主主义革命，建立了中华人民共和国。这个伟大历史贡献，就是我们党团结带领中国人民完成社会主义革命，确立社会主义基本制度，消灭一切剥削制度，推进了社会主义建设。这个伟大历史贡献，就是我们党团结带领中国人民进行改革开放新的伟大革命，极大激发广大人民群众的创新性，极大解放和发展社会生产力，极大增强社会发展活力，人民生活显著改善，综合国力显著增强，国际地位显著提高。

面向未来，面对挑战，全党同志一定要不忘初心、继续前进。

——坚持不忘初心、继续前进，就要坚持马克思主义的指导地位，坚持把马克思主义基本原理同当代中国实际和时代特点紧密结合起来，推进理论创新、实践创新，不断把马克思主义中国化推向前进。——坚持不忘初心、继续前进，就要牢记我们党从成立起就把为共产主义、社会主义而奋斗确定为自己的纲领，坚定共产主义远大理想和中国特色社会主义共同理想，不断把为崇高理想奋斗的伟大实践推向前进。——坚持不忘初心、继续前进，就要坚持中国特色社会主义道路自信、理论自信、制度自信、文化自信，坚持党的基本路线不动摇，不断把中国特色社会主义伟大事业推向前进。——坚持不忘初心、继续前进，就要统筹推进“五位一体”总体布局，协调推进“四个全面”战略布局，全力推进全面建成小康社会进程，不断把实现“两个一百年”奋斗目标推向前进。——坚持不忘初心、继续前进，就要坚定不移高举改革开放旗帜，勇于全面深化改革，进一步解放思想、解放和发展社会生产力、解放和增强社会活力，不断把改革开放推向前进。——坚持不忘初心、继续前进，就要坚信党的根基在人民、党的力量在人民，坚持一切为了人民、一切依靠人民，充分发挥广大人民群众积极性、主动性、创造性，不断把为人民造福事



业推向前进。——坚持不忘初心、继续前进，就要始终不渝走和平发展道路，始终不渝奉行互利共赢的开放战略，加强同各国的友好往来，同各国人民一道，不断把人类和平与发展的崇高事业推向前进。——坚持不忘初心、继续前进，就要保持党的先进性和纯洁性，着力提高执政能力和领导水平，着力增强抵御风险和拒腐防变能力，不断把党的建设新的伟大工程推向前进。

## 五、纪念红军长征胜利 80 周年大会

面对生死存亡的严峻考验，从 1934 年 10 月至 1936 年 10 月，红军第一、第二、第四方面军和第二十五军进行了伟大的长征。长征是一次理想信念的伟大远征。长征途中，党中央召开的遵义会议，是我们党历史上一个生死攸关的转折点。长征是一次唤醒民众的伟大远征。长征是一次开创新局的伟大远征。

伟大长征精神，就是把全国人民和中华民族的根本利益看得高于一切，坚定革命的理想和信念，坚信正义事业必然胜利的精神；就是为了救国救民，不怕任何艰难险阻，不惜付出一切牺牲的精神；就是坚持独立自主、实事求是，一切从实际出发的精神；就是顾全大局、严守纪律、紧密团结的精神；就是紧紧依靠人民群众，同人民群众生死相依、患难与共、艰苦奋斗的精神。伟大长征精神，是中国共产党人及其领导的人民军队革命风范的生动反映，是中华民族自强不息的民族品格的集中展示，是以爱国主义为核心的民族精神的最高体现。

弘扬伟大长征精神，走好今天的长征路，必须坚定共产主义远大理想和中国特色社会主义共同理想，为崇高理想信念而矢志奋斗。弘扬伟大长征精神，走好今天的长征路，必须坚定中国特色社会主义道路自信、理论自信、制度自信、文化自信，为夺取中国特色社会主义伟大事业新胜利而矢志奋斗。弘扬伟大长征精神，走好今天的长征路，必须把人民放在心中最高位置，坚持一切为了人民、一切依靠人民，为人民过上更加美好生活而矢志奋斗。弘扬伟大长征精神，走好今天的长征路，必须把握方向、统揽大局、统筹全局，为实现我们的总任务、总布局、总目标而矢志奋斗。弘扬伟大长征精神，走好今天的长征路，必须建设同我国国际地位相称、同国家安全和利益相适应的巩固国防和强大军队，为维护国家安全和世界和平而矢志奋斗。弘扬伟大长征精神，走好今天的长征路，必须加强党的领导，坚持全面从严治党，为推进党的建设新的伟大工程而矢志奋斗。

## 第三部分 模块秒杀技巧必看

### 一、言语理解与表达之考前必看

#### 一、语病题考前必看之解题方法

##### 1、语句紧缩法

病句判断题型的最好方法是语句紧缩法，即用找句子主干的方法把句子缩短简化，找出句子的主干即主语、谓语、宾语，检查它们是否有语病。如果没有，再从主到次，检查定语、状语、补语是否存在语病。如果是一个复合句，除了一个单句一个单句地检查外，还应该把单句配合起来，看看整个句子的意思是否连贯，是否符合逻辑。

##### 2、凭借语感

在对病句和歧义句进行判断时，从对语言的感性认识上去判断句子是否有语病，通常有语病的句子读起来别扭，仔细分析比较，就能找到语病所在。用这种方法做题，要胆大心细，相信自己的第一印象。

##### 3、事理分析

有的语病和歧义点不好从语感上下手，此时要从事理上对其分析，看是否违反事理，进行逻辑分析要从概念、判断和推理等多个侧面对句子进行分析。

##### 4、熟悉标志性错误

在语句判断中，有的句子本身具有一定的标志性错误，如多个否定词的句子，往往出现否定不当的错误；有“是否”、“有没有”等词语的句子，往往出现一面与两面不搭配的错误；介词结构在句首的句子，往往出现介词掩盖主语的错误；几个动词、形容词、名词或短语并列，往往出现语序不当或搭配不当的错误……这些句子的语病往往比较具有标志性，见多了就自然知道其会在哪里出现毛病。做题的时候，我们就可以抓住比较典型句子的常见错误，这样就可以迅速准确地作出判断。

##### 5、替换成分

即在原句的基础上，对其加以标点或者替换部分词语，看其是否得以通顺，由此来判断原句的错误之处。这种方法比较适用于歧义辨析，如对句子重新安排后，句子表达清楚了，即原句有歧义。

#### 二、选词填空考前必看

**方法点拨：**

1、首先要准确理解整个句子的意义。一个词只有在具体的语言环境中才有其确切含义，只有依靠具体的语言环境，才能把词义理解准确、透彻。对字义、词义的理解，其基本原则是“字不离词，词不离句。”也就是从语义的角度来说的，这个词填在这里必须要符合整个句子的语义，如果语义不符是肯定不能选的。

2、从搭配的角度来说，这个词填在这里和其他词搭配是否正确，这也是一个参考的方向。

3、是看感情色彩，写这个句子的作者有什么样的感情色彩，这个词跟整个句子的感情色彩是否符合。

同义词填空比不同的字的意思，可以将这个字再组词判断是否合乎语境，同时应该比较四个选项的第一个词，采用排除法，降低题的难度。

**例如：**现实中，我们在无法\_\_\_\_\_愈演愈烈的“应试教育”时，也可从科学历史中找到许多可资\_\_\_\_\_的启发。尽管科举已如逝去的流水，但其作为源远流长的中国文化不应被\_\_\_\_\_，中国的传统文化是中国原创力的重要基础。

- A. 面对 借用 割断                      B. 应对 借鉴 切开  
C. 面对 借用 切开                        D. 应对 借鉴 割断

**【华智权威解析】**选 D。 解析：“面对”是面前遇到了某种问题、形势等，一般作状语，而“应对”则是“应付”的意思，所以排除了 A、C。“借鉴”是拿别的人或事对照，以便从中吸取经验教训，而“借用”则没有“从中听吸取经验教训”的意思。文中提到的中国文化是一种历史一种传统，不能说“被切开”，只能说“被割断”，所以选 D。

**易混成语辨析**

- 身临其境：指自己处在某一种环境或氛围中。  
设身处地：设想自己处在别人的地位或境遇中。
- 望其项背：能够望见别人的颈项和脊背，表示赶得上或比得上（多用于否定）。  
望尘莫及：比喻远远落后。
- 耳濡目染：形容见得多了听得多了之后，无形之中受到影响。  
耳闻目睹：亲耳听见，亲眼看见。
- 舍本逐末：形容轻重倒置。  
本末倒置：比喻把主要的和次要的、本质的和非本质的关系弄颠倒了。
- 无与伦比：没有能比得上的。（褒义）

不可同日而语：形容不能相比，不能相提并论。

6. 形影相吊：形容孤独。

形影不离：形容彼此关系密切。

7. 一见如故：初次见面就很相投，像老朋友一样。

一见钟情：一见面就产生了爱情。

8. 不拘一格：不局限于一种规格或方式。

无拘无束：不受任何约束，形容自由自在。

9. 乐不思蜀：泛指乐而忘返。

乐不可支：形容快乐到了极点。

10. 不孚众望：不能使群众信服。

不负众望：不辜负群众的希望。

### 三、阅读理解考前必看

#### 主旨题的要点

(1) 一般是首句、末句或首句末句的综合意思的反映。(2) 中间有疑问或转折的基本为主旨。(3) 在正确答案中必须包括关键词或中心词。

**例：**外企的管理者普遍认为，积极的态度是第一位的，如果再加上肯负责任，勇于迎着困难上，即使员工做事能力弱些，最终的结果也往往是好的。有实力的跨国公司，有成熟的培训体系，不担心员工技能的提高，但做事的意愿和肯负责的精神与一个人的价值观相联系，是多年形成的，无法通过短期的培训，发生根本的转变。这段文字主要想说明的是：

- A. 企业员工培训的作用非常有限
- B. 技能的高低与态度是否积极有关
- C. 培训可以提高员工各方面的素质
- D. 积极负责的员工在外企中更易受重用

**【华智权威解析】**选D。从这段文字的逻辑结构上看，外企管理者不担心员工技能的提高，因为有成熟的培训体系作后盾；他们担心员工是否有“积极的态度”“做事的意愿和肯负责的精神”，因为这些与人的价值观相联系，是多年形成的，无法通过短期培训发生根本改变，因此选项A、B不正确；培训可以提高技能，但不能改变价值观，故选项C也不正确。综上所述，正确答案为D。

### 四、篇章阅读注意

1、通过对文章中每段文字的首尾句的浏览，先对文章总体结构和内容有一定

认识;

2、文章是由段落和句子构成的,我们在阅读文章过程中,要养成分析句子,寻找句子主干部分的习惯。一个句子中的重点部分往往表明了句子的主要意思;

3、阅读时要注意搜寻作者用来强调信息要点的标志和文章的连接点。例如,搜寻段落之间承上启下的过渡段和过渡句;搜寻在“综上所述”“总而言之”“由此可见”等之后所作的简单概括。

## 二、判断推理技巧精析与考点预测

### 一、科学推理

科学推理综合运用自然科学原理进行分析判断,得出最符合题意的答案。

#### 【华智核心总结】

这部分题目一要掌握一些基本知识点,如摩擦力、压力和压强、浮力、力和运动、机械能、电学和光学等。二要善于分析题干给出的已知信息。三要拓展知识面考试内容有可能涉及生物、化学、地理等知识点。

#### 【经典例题解读】

##### (一)要掌握一些基本知识点

**例 1、【2016 年上海公务员真题 A 卷第 33 题、B 卷第 34 题】**如图,质量为 65kg 的小李站在重为 3000N 的铁皮船上,船体与陆地上的树木之间用滑轮组连接,小李用 60N 的拉力拉绳子(质量忽略不计)时,船体向前匀速移动,那么船在水中受到的阻力为\_\_\_\_\_N。



A. 30    B. 60    C. 120    D. 180

**【华智权威解析】**D。题干是一个定滑轮和一个动滑轮组成的滑轮组,同一滑轮两侧绳的拉力相等,则三根绳的拉力都是 60N,将人与船看做一个整体,则所受拉力为  $60\text{N} \times 3 = 180\text{N}$ ,船匀速运动,则所受阻力等于所受拉力,所以所受阻力也为 180N。故选 D。

**知识点:** 1) 当物体保持静止或匀速直线运动状态时,物体所受到的合力为零。2) 定滑轮和动滑轮组合在一起叫做滑轮组。因为动滑轮能省力,定滑轮能改变力的方向。使用滑轮组时,滑轮组用几段绳子吊着物体,提起物体所用的力就是物重的三分之一。

**例 2、【2016 年上海公务员真题 A 卷第 31 题、B 卷第 29 题】**炎热的夏天开车行驶在高速公路上，常觉得公路远处似乎有水面，水面上还有汽车。电线杆等物体的倒影，但当车行驶至该处时，却发现不存在这样的水面。出现这种现象是因为\_\_\_\_\_。

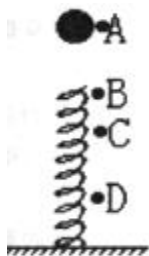
- A. 镜面反射      B. 漫反射      C. 直线传播      D. 折射

**【华智权威解析】**选 D。炎热的夏天高速公路上与高空中空气密度不均，所以光线在路面上会发生折射现象；远处物体的光射向路面上的空气时，发生折射后，进入人的眼睛，人眼逆着折射光线看去，看到的是物体形成的虚像。所以看到“公路远处似乎有水面，水面上还有汽车、电线杆等物体的倒影，但当车行驶至该处时，却发现不存在这样的水面”。故选 D。

**知识点：考察光的折射规律。**

(二)要善于分析题干给出的已知信息。

**例 3、【2016 年上海公务员真题 A 卷第 27 题】**如图，一般轻弹簧下端固定，竖立在水平面上，其正上方 A 位置有一只小球，小球从静止开始下降，在 B 位置接触弹簧的上端，在 C 位置小球所受弹力大小等于重力，在 D 位置小球速度减小到零。下列对于小球下降阶段的说法中，正确的是\_\_\_\_\_。



- A. 在 B 位置小球动能最大  
 B. 在 C 位置小球动能最小  
 C. 从 A→D 位置小球重力势能的减少小于弹簧弹性势能的增加  
 D. 从 A→C 位置小球重力势能的减少大于小球动能的增加

**【华智权威解析】**选 D。在 C 位置小球所受弹力大小等于重力可知 C 点速度最大那么 C 点动能最大，排除 A、B；A 到 D 整个过程是速度从 0 到 0，那么动能就是从 0 到 0，重力势能越来越小，弹簧弹性势越来越大，两者相互转化，机械能守恒，两者相等，排除 C；D 项，从 A 到 C 的位置，小球重力势能的减少等于小球动能的增加和弹簧弹性势能的增加之和，所以重力势能的减少大于小球动能的增加，故选 D。

**点评：题干信息**“C 位置小球所受弹力大小等于重力，在 D 位置小球速度减小到零。”这些信息是解题的关键。

(三)知识面的拓展。

**例 4、【2016 年上海公务员真题 A 卷第 32 题，B 卷第 35 题】**小张放假回到农村，发现一个种子堆，好奇的小张把手伸到种子堆里，发现里面的温度比较高，这主要是因为\_\_\_\_\_。

- A. 天气热      B. 呼吸作用      C. 光合作用      D. 保温作用

**【华智权威解析】**选 B。呼吸作用就是物体内的有机物在细胞内经过一系列的氧化分解生成二氧化碳、水或其他产物，并且释放出能量的过程。所有的动物和植物都能呼吸作用。种子堆里面温度比较高就是因为种子呼吸作用。

**点评：考察生物学知识点。**

## 二、定义判断

定义判断每道题先给出一个概念的定义。然后再给出一组事物或行为的例子。要求从中选出最符合或不符合该定义的典型事物或行为。假设给出的概念的定义是正确的，不容置疑的。

### 【华智核心总结】

解答此类题目，有几点基本要求：（1）找准关键词；（2）仔细审题；（3）题干信息不容质疑。

### 【经典例题解读】

#### （一）定义的成分解题法

**例 1、【2016 年上海公务员真题 A 卷第 38 题、B 卷第 40 题】**社区行动是指社区居民为维护自身利益，促进社区的发展和进步而采取的共同行动。根据上述定义，下列属于社区行动的是\_\_\_\_\_。

- A. 志愿者在某社区进行“节水从点滴做起”的宣传活动  
B. 退休工人老王办了社区爱心家政服务队，组织下岗的其他居民一起再就业  
C. 某小区居民用联名信的方式投诉小区附近的一家海鲜馆造成的环境卫生问题  
D. 某小区有车居民要求物业将绿地改为停车位

**【华智权威解析】**C。题干关键信息（1）社区居民；（2）维护自身利益；（3）促进社区的发展和进步；（4）采取的共同行动，A 项不符合（1）；B 项不符合（4）；D 项“有车居民”不确定，同时不符合（3）。故选 C。

**点评：题干主体为“社区居民”。利用题干的信息排除不满的选项。**

#### （二）关键信息解题法

**例 2、【2016 年上海公务员真题 A 卷第 39 题，B 卷 38 题】**健康传播是一种将医学研究成果转化为大众的健康知识，并通过大众生活态度和行为方式改变来降低患病率和死亡率，有效提高一个社区或国家生活质量和健康水准的行为。根据上述定义，下列不属于健康传播的是\_\_\_\_\_。

- A. 社区进行安全避孕宣传                      B. 国家立法禁止香烟广告  
C. 医学院界举办学术研讨交流会              D. 学校开展卫生健康教育

**【华智权威解析】**选 C。题干关键信息（1）大众的健康知识；C 项研讨会是否是大众的健康知识不可知，不符合关键信息（1）。故选 C。

**点评：**只考关键词“大众的健康知识”。

### 三、图形推理

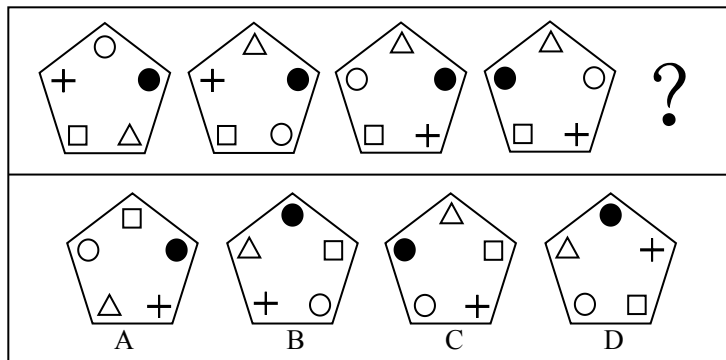
图形推理是判断推理必考的一种题型，内容通常考察规律类和折叠类。规律类题型表现形式有四种：对比类推理、类比类推理、九宫格推理以及分类题；折叠类有平面折叠成立体或立体展开成平面以及立体图的截面图。

#### 【华智核心总结】

解答此类题目，有以下几个思路：（1）观察图形的形状和位置：形状表现为曲直、对称以及封闭开放；位置表现为是平移、旋转以及翻转；（2）观察图形数量是否有变化：不变，增加或减少；可以数点、线、角、面、素。（3）空间折叠类主要观察相对面和相邻面；（4）立体截面图要找最明显的特征。

#### 【经典例题解读】

**例 1、【2016 年上海公务员真题 A 卷第 42 题，B 卷 45 题】**下列选项中，符合所给图形的变化规律是\_\_\_\_\_。

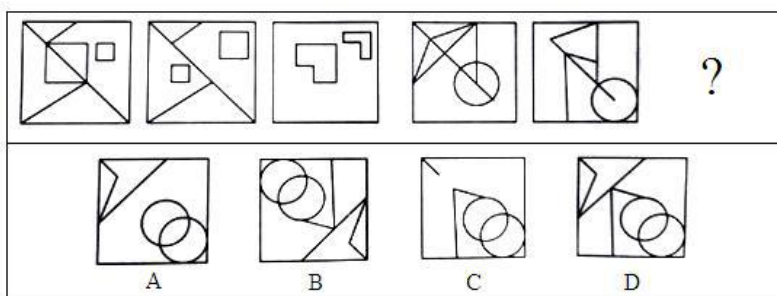




【华智权威解析】选 C。位置类。以第一个图形为基础，以空心圆为对象，顺时针行走两步，空心圆与三角形两个图形对换位置，其他三个小图形位置不变的，得到下一个图形。以此为规律。故选 C。

点评：观察到每幅图组成元素基本相同，只是位置不同，先锁定其中一个元素寻找平移规律，按此规律排除不满足的选项。

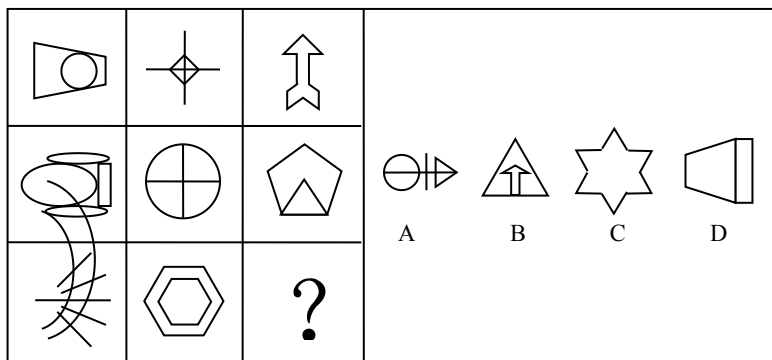
例 2、【2016 年上海公务员真题 A 卷第 46 题，B 卷 46 题】下列选项中，符合所给图形的变化规律的是\_\_\_\_\_。



【华智权威解析】选 D。样式类。第一组图是第一个图形和第二个图形去同存异得到第三个图形，那么第二组图也如此。故选 D。

点评：图形特征相似思路：去同求异。每年必考的思路。

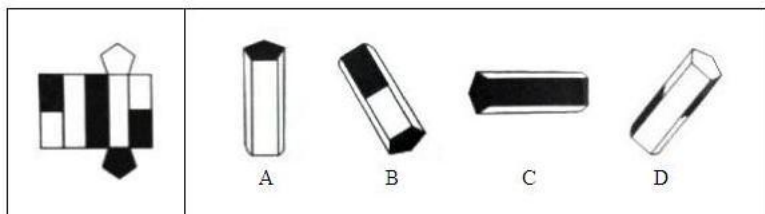
例 3、【2016 年上海公务员真题 B 卷 49 题】下列选项中，符合所给图形的变化规律的是\_\_\_\_\_。



【华智权威解析】选 B。数量类。九宫格每行第一个图为横轴对称（对称轴只有 1 条），第二个图为中心对称，第三个图为中心对称（对称轴只有 1 条），故选 B。

**知识点：**难题思路考虑数点、线、角、面、素、对称、位置关系以及一笔画。

**例 4、【2016 年上海公务员真题 A 卷第 51 题，B 卷第 51 题】**下列选项中，由左边图形折叠而成的是\_\_\_\_\_。



**【华智权威解析】**选C。空间折叠类。平面图形中两个长方形白面没有相邻，排除A；两个长方形白面中间夹的是黑色面，排除B。D长方形白面的左右面和题干图形不符，排除D。故选C。

**点评：**1) 利用相对面；2) 观察相邻面。

#### 四、分析推理

很多考生在做分析推理题都是根据感觉在选择答案，所以造成准确率普遍不高。要想提高准确率，不仅需要掌握基本的理论知识，也需要掌握一定的解题方法。

##### 【经典例题解读】

**例 1、【2016 年上海公务员真题 A 卷第 63 题、B 卷第 63 题】**经过全力检测和排查，疾控中心的专家确定了如下事实：

- (1) 如果蒋某和张某都感染了 H7N9 新型禽流感病毒，则李某没有被感染；
- (2) 李某感染了 H7N9 新型禽流感病毒，而且王某的陈述正确；
- (3) 只有王某的陈述不正确，张某才没有感染 H7N9 新型禽流感病毒。

由上述事实可以推出\_\_\_\_\_。

- A. 蒋某没有感染 H7N9 新型禽流感病毒，张某感染了
- B. 蒋某和李某都感染了 H7N9 新型禽流感病毒
- C. 李某和王某都感染了 H7N9 新型禽流感病毒
- D. 蒋某感染了 H7N9 新型禽流感病毒，张某没有感染

**【华智权威解析】**选 A。题干信息：(1) 蒋某且张某感染→一李某感染。(2) 李某感染且王某陈述正确。(3) 一张某感染→一王某陈述正确。根据(2)可知李某感染，再根据(1)可以推出蒋某没感染或者张某没感染，根据(2)可知王某陈述正

确，再根据（3）可以推出张某感染了，结合前面推出的蒋某没感染或者张某没感染，一定可以推出蒋某没感染。故选 A。

**知识点：**假言命题一定先把题干逻辑关系找出，如有明确信息，根据明确信息定位解题；如没有明确信息，就使用假设法。

**例 2、【2016 年上海公务员真题 A 卷第 58 题、B 卷第 55 题】**近十年来，我国每年授予的博士学位数量出现了持续性的上升，因此，可以认为近十年来我国的研究生人数正在不断增加。

下列各项中，最能支持上述结论的是\_\_\_\_\_。

- A. 今年我国的博士研究生在研究生中仅占 20%左右
- B. 近十年来，我国获得博士学位的人数在研究生总人数中所占的比例不变
- C. 今年申请攻读博士研究生的人数是十年前的 2 倍左右
- D. 近十年来，获得博士学位的难度并未发生变化

**【华智权威解析】**选 B。论证类。题干论据是“我国每年授予博士学位数量持续增加”，论点是“近十年我国研究生人数不断增加”。A 选项只说了今年的不是占比，没有说明是增加还是减少，无关。B 选项说明博士在硕士中的比例不变，那么博士数量增加，自然可以得到硕士数量增加，属于搭桥。C 选项说的是今年申请博士的人数是 10 年前的 2 倍，不能说明硕士的人数增减情况，无关。D 选项说的是获得博士学位的难度，无关。故选 B。

**例 3、【2016 年上海公务员真题 A 卷第 54 题】**某工厂有多个宿舍区和车间，住在 A 宿舍区的员工都不是纺织工，因此在 A 车间工作的员工有部分是不住在 A 宿舍区的。

为了使该推理成立，必须补充下列\_\_\_\_\_项作为前提条件。

- A. 有的纺织工不在 A 车间工作
- B. 在 A 车间工作的员工有的不是纺织工
- C. 住在 A 宿舍区的员工有的是在 A 车间工作
- D. 有的纺织工在 A 车间工作

**【华智权威解析】**选 D。论证类。题干论据是“住在 A 宿舍区的员工都不是纺织工”，论点是“在 A 车间工作的员工有部分是不住在 A 宿舍区的”。很明显论据和论点之间缺乏“纺织工”和“在 A 车间工作的员工”的关系，可以看做搭桥。假设 D 正确，“在 A 车间工作的员工”有部分“是纺织工”，“纺织工”都不是“住在 A 宿舍区的员工”，可以推出“在 A 车间工作的员工”有部分“是不住在 A 宿舍区的”。故选 D。

**知识点：**论证类和全真命题综合知识点，先根据论证类前提假设圈关键词搭设桥梁，再结合全真命题两个否定前提推不出结论很快能锁定正确答案 D。

### 三、数理能力解题技巧和公式精选

今年上海市公务员公共科目《行测》数理部分在原有数学应用和资料分析题型的基础上，增加了数字推理，希望广大考生们多多关注这种新题型的解题方法。

#### 一、数字推理

数字推理题一般分为以下几种类型：1、等差数列及其变式；2、递推数列；3、分组数列；4、分数数列；5、图形数列。

解决此类题型，关键有几点：1、对数字和基本数列要有较高的敏感度；2、确定所解题属于哪种类型；3、结合选项，依据对应类型的解题思路确定答案。

例 1：24， \_\_\_\_\_， 10， 6， 4。

- A. 22            B. 20            C. 16            D. 14

【华智权威解析】选 C。此数列为二级等差，原题干前后做差为（8），（6），4，2，此数列公差为 2 的等差数列。

例 2：1/6， 2/9， 5/18， 1/3， \_\_\_\_\_。

- A. 13/36        B. 13/27        C. 8/21        D. 7/18

【华智权威解析】选 D。此题为分数数列。我们的考试中，分数数列如果分子分母单独找规律，那是很简单的规律的，但是此题分母的规律就不好找，所以不是直接单独找规律。最后发现就是简单通分即可。

例 3：填入？处的是\_\_\_\_\_。

12	18		4	22		8	26
2	6		8	10		6	?

- A. 16            B. 18            C. 20            D. 22

【华智权威解析】选 D。 $(12 \times 2) = (18 + 6)$ ； $(4 \times 8) = (22 + 10)$ ； $(8 \times 6) = (26 + ?)$ 。

例 4：1， 3， 3， 5， 7， 9， 13， 15， \_\_\_\_\_， \_\_\_\_\_

- A. 21， 23        B. 19， 21        C. 17， 19        D. 23， 25

【华智权威解析】选 A。题干的数字比较小而且长，考虑分组，奇数项、偶数项分别寻求规律。奇数项为 1,3,7,13, (21)，二级等差数列；偶数项 3,5,9,15, (23)，二级等差数列。

## 二、数学应用

根据最近几年的考试题目来看，数学应用题一般分为以下几类：1、常考题型；2、间歇性题型。

### （一）常考题型

#### 【比例问题】

解决比例问题，十字交叉法是很有效的一种方法。

#### 【行程问题】

1、相遇问题：路程和=(甲的速度+乙的速度)×相遇时间=速度和×相遇时间。

2、追及问题：路程差=(甲的速度-乙的速度)×追及时间=速度差×追及时间 $= (v_1 - v_2)t$ 。

3、行船问题：顺水速度=船速+水速，逆水速度=船速-水速=行程÷逆水时间；

船速=(顺水速度+逆水速度)/2，水速=(顺水速度-逆水速度)/2。

#### 【工程问题】

核心公式：工作量=工作效率×工作时间（解题关键是工作效率）

#### 【价格利润问题】

1、利润=售价-成本，售价=成本+利润，成本=售价-利润

2、利润率=利润/成本×100%=(售价-成本)/成本×100%=[(售价/成本)-1]×100%  
利润=成本×利润率，成本=利润/利润率，成本=售价/(1+利润率)

3、折扣=打折后的售价/原来的售价×10。打 7.5 折，就是现在售价是原来售价的 75%

#### 【计数和概率问题】

1、排列： $P_n^m = n(n-1)\dots(n-m+1)$

2、组合： $C_n^m = n(n-1)\dots(n-m+1)/m(m-1)\dots 1$

3、独立事件的概率公式： $P(AB) = P(A)P(B)$

### （二）间歇性题型

间歇性题型有：整数问题、时间周期问题、年龄问题、等差数列问题和一些发散性推理问题。

### （三）解题技巧

#### 【比例法】

例 4：甲、乙两人分别从 A、B 两地同时相向而行，出发时他们的速度之比是 3:2，相遇后，甲以原速继续前进，乙加快速度继续前进，如果甲到达 B 地时乙也到达 A 地，那么乙提速后的速度是原来的\_\_\_\_\_倍。

- A. 3/2      B. 5/2      C. 5/3      D. 9/4

【华智权威解析】选D。 $V_{甲}:V_{乙}=3:2$ ，所以相遇后甲还有2份路程没走，乙还有3份路程没走，之后乙的速度变为 $V_{乙}^*$ ，由于同时到达目的地，所以所用时间一样，所以 $2:V_{甲}=3:V_{乙}^*$ ，所以 $V_{乙}^*=3V_{甲}/2=9V_{乙}/4$ 。

【特值法】

例5：某集团有A和B两个公司，A公司全年的销售任务是B公司的1.2倍，前三季度B公司的销售业绩是A公司的1.2倍，如果照前三季度的平均销售业绩，B公司到年底正好能完成销售任务。问如果A公司希望完成全年的销售任务，第四季度的销售业绩需要达到前三季度平均销售业绩的多少倍？

- A. 1.44      B. 2.4      C. 2.76      D. 3.88

【华智权威解析】选C。特值法，假设B公司全年的销售业绩为10，则A公司全年的销售业绩为12。由题干，如果照前三季度的平均销售业绩，B公司到年底正好能完成销售任务，可知B公司每季度销售业绩的速度相同。则B公司前三季度销售业绩为： $10/12 \times 9 = 7.5$ 。故A公司前三季度的销售额为 $7.5/1.2 = 25/4$ ，平均每个季度销售额为： $25/12$ 。第四季度销售额为 $12 - 25/4 = 23/4$ 。所求为 $(23/4)/(25/12) = 2.76$ ，选C。

【代入排除法】

例6：某玻璃厂要为超市运送1000个玻璃杯，双方商定每个玻璃杯的运费为1元，如果打碎一个，这一个不但不给运费，而且还要赔偿4元，结果运到目的地结算时，该玻璃厂共得运费895元，则运输途中一共打碎了\_\_\_\_\_玻璃杯。

- A. 18个      B. 21个      C. 24个      D. 30个

【华智权威解析】由于赚到的钱没有1000元，所以有打碎的玻璃杯，我们知道，玻璃杯打碎的越多，赚到的钱越少，反之亦然。所以用代入法时，我们可以从中间值代入，如果计算运费 $>895$ ，则玻璃杯打碎的量少了，下次代入只需找更大的数字代入，反之亦然。我们可以从21,24选一个代入。选B。

【枚举法】

例7：搬运工负重徒步上楼，刚开始保持匀速，用了30秒爬了两层楼（中间不休息）；之后每多爬一层多花5秒，多休息10秒，那么他爬到七楼一共用了\_\_\_\_\_秒。

- A. 220      B. 240      C. 180      D. 200

【华智权威解析】选D。适合枚举法使用的条件。采用枚举法：爬到七楼只需要爬

六次，每次时间分别为  $15+15+(20+10)+(25+20)+(30+30)+(35+0)=200$ ，故选 D。

### 三、资料分析

根据最近几年的考试题目来看，资料分析题的考点一般分为：1、增长（量/率）；2、比重；3、倍数。

事业单位考试资料分析中的资料，一般都是文字+图形和文字+表格，基本上不会出现全文字资料，这需要考生对各种图形和表格了然于胸。其中图形主要是扇形图、饼状图、条形图或折线图中的一种或两种。

例 7：根据下列资料，回答 1~3 题。

表 近年国家财政科技支出

年份	国家财政总支出 (亿元)	国家财政科技拨款(亿元)		
		合计	中央	地方
1990	3063.6	139.2	97.6	41.6
1995	6823.7	302.4	215.6	86.8
2000	15886.5	575.6	349.6	226
2005	33930.3	1334.9	807.8	527.1
2009	76299.9	3224.9	1648.6	1576.3
2010	89874.2	4114.4	2046.4	2068

1、2010 年国家财政科技拨款占国家财政总支出的比重约为\_\_\_\_\_。

- A. 4.58%      B. 4.32%      C. 4.15%      D. 4.03%

【华智权威解析】比重=（部分/总体）×100%，尽管比重用百分号表示，但是我们计算过程中没必要把 100% 这个代入式子，所以该题为  $4114.4/89874.2$ ，利用首数法计算前两位即可，选 A。

2、2010 年，地方财政科技拨款约比 1990 年增长了\_\_\_\_\_倍。

- A. 21.0      B. 29.6      C. 48.7      D. 49.7

【华智权威解析】2010 年地方财政科技拨款为 2068 亿元，1990 年为 41.6，那么 2010 是 1990 年的  $(2068 \div 41.6)$  倍，为 49.7 倍，那么增长了  $(49.7-1)$  倍，注意区分“是 XX 的多少倍”和“比 XX 增长了多少倍”的区别。选 C。

3、下列选项中，关于国家财政科技拨款的表述正确的是\_\_\_\_\_。

- A. 2005 年国家财政科技拨款中，中央财政所占比重是 30%  
B. 从 1990-2010 年，在国家财政总支出中，国家财政科技拨款占比持续慢增

长的趋势

C. 与1990年相比,2010年地方财政科技拨款的增长率高于中央财政科技拨款的增长率

D. 从发展趋势看,每年中央财政科技拨款总是高于地方财政科技拨款

【华智权威解析】A项还是比重问题,明显超过50%,错误;B项也是比重问题,只是比较各年份比重的大小,由于计算量大,先跳过;C项,1990年-2010年,中央财政科技拨款从97.6到2046.4,地方从41.6到2068,显然地方增长率高于中央;选C。做综合题,我们应该把容易辨别真伪的先解决,计算量大的放在后面,也许最后根本不用计算。

**小结:**资料分析中查找类型的题目较多。在备考时,考生多注重对数字的快速查找能力。对于文字类材料,考生可以采取“划关键字、词”的方式,进行快速找数;对于图形和表格类的材料,考生可以借助直尺等辅助手段,进行快速找数。在计算方面,考生要熟练掌握一些快速解题的技巧。例如,首数法、尾数法、截位法等,快速帮助解题。

## 四、法律法规热点题目预测

1、关于法律概念、法律原则、法律规则的理解和表述,下列说法正确的是\_\_\_\_\_。

- A. 法律规则并不都由法律条文来表述,并非所有的法律条文都规定法律规则
- B. 法律原则最大程度地实现法律的确定性和可预测性
- C. 法律概念是解决法律问题的重要工具,但是法律概念不能单独适用
- D. 法律原则可以克服法律规则的僵硬性缺陷,弥补法律漏洞

1、【答案解析】选ACD。在法律规则与法律条文的关系上,法律规则是法律条文的内容,法律条文是法律规则的表现形式,但是并不是所有的法律条文都直接规定法律规则,也不是每一个条文都完整地表述一个规则或只表述一个法律规则,因此A的说法是正确的。关于B,法律原则的一个特点在于比较笼统、模糊,它只对行为或裁判设定一些概括性的要求或标准,但并不直接告知应当如何实现或满足这些要求或标准,在适用上具有较大的余地,因此B的说法错误。关于C,概念是理解事物本质的基础,法律概念是理解法律本质的基础,它是解决法律问题的重要工具,但是法律概念不能单独适用,它必须构成法律规则或法律原则才有适用的可能,因此C的说法正确。关于D,由于法律原则不预设明确的、具体的假设条件,在适



用上比较灵活，在法律规则没有规定或规定不足的情况下，可以克服法律规则的僵硬性缺陷，弥补法律漏洞，因此 D 正确。

2、根据我国宪法的规定，有权监督我国宪法实施的机关有：\_\_\_\_\_。

- A. 全国人民代表大会
- B. 全国人民代表大会常务委员会
- C. 国家主席
- D. 国务院

2、【答案解析】选 AB。《宪法》第 62 条：全国人民代表大会行使下列职权：(1)修改宪法；(2)监督宪法的实施；……第 67 条：全国人民代表大会常务委员会行使下列职权：(1)解释宪法，监督宪法的实施；……由此可见，全国人民代表大会及其常务委员会均有监督宪法实施的职权，而根据《宪法》第 80 条、第 89 条规定的国家主席和国务院的职权并没有监督宪法实施的职权。

3、公民、法人或者其他组织依法取得的行政许可受法律保护，行政机关不得擅自改变已经生效的行政许可。上述规定体现了行政行为的什么原则？

- A. 合法行政原则
- B. 合理行政原则
- C. 程序正当原则
- D. 诚实守信原则

3、【答案解析】选 D。诚实信用原则主要是指信赖利益保护原则，主要包括诚实和信用两个要素，诚实是指行政机关公布的信息应当全面、准确、真实，信用是指非因法定理由并经法定程序，行政机关不得撤销、变更已经生效的行政决定。因国家利益、公共利益或者其他法定事由需要撤回或者变更行政决定的，应当依照法定权限和程序进行，并对行政相对人因此受到的信赖利益损失依法予以补偿。因此本题选 D。

4、下列属于抽象行政行为的是\_\_\_\_\_。

- A. 湖北省人大常委会制定《湖北省消防条例》
- B. 昆山市公安局向小王颁发机动车驾驶执照
- C. 国务院制定公布《价格违法行为行政处罚规定》
- D. 某眼镜公司经工商所年检合格

4、【答案解析】选 C。抽象行政行为是指行政主体制定法律规范的行为。主要包括行政法规、规章和其他规范性文件。A 选项是人大制定，属于立法机关的立法行为。B、D 选项属于具体行政行为，C 选项属于行政法规。

5、犯罪嫌疑人自\_\_\_\_\_起，有权委托辩护人

- A. 被侦查机关第一次讯问
- B. 被侦查机关第一次讯问或者采取强制措施之日

C. 被侦查机关第一次讯问和采取强制措施之日

D. 采取强制措施之日

5、【答案解析】选B。我国《刑事诉讼法》第33条第1款：“犯罪嫌疑人自被侦查机关第一次讯问或者采取强制措施之日起，有权委托辩护人；在侦查期间，只能委托律师作为辩护人。被告人有权随时委托辩护人。”

6、民事法律行为的形式要件是\_\_\_\_\_。

A. 行为人具有相应的民事行为能力

B. 意思表示真实

C. 不违反法律或社会公共利益

D. 书面形式

6、【答案解析】选D。《民法通则》第五十五条，民事法律行为应当具备下列条件：(一) 行为人具有相应的民事行为能力；(二) 意思表示真实；(三) 不违反法律或者社会公共利益。第五十六条，民事法律行为可以采用书面形式、口头形式或者其他形式。法律规定用特定形式的，应当依照法律规定。故选D

## 五、公共行政热点集锦

公共行政的四个要素：公共行政主体、公共行政客体、公共行政原则、公共行政目标。公共行政主体：在我国主要指的是中央人民政府、地方各级人民政府及其执行机构。公共行政原则：包括法治原则、责任原则、效能原则、服务原则。

政府职能的地位：体现了公共行政的本质要求；是政府机构设置的根本依据；行政职能转变是行政管理体制和机构改革的关键；行政职能的履行情况是衡量行政效率的重要标准。政府的基本职能包括经济职能、政治职能、社会职能、文化职能。经济职能主要包括制定国民经济规划、实施宏观调控、提供公共产品和服务以及进行市场监管。政治职能主要包括军事保卫、外交、治安、民主政治建设等。包括民主和专政两个方面。文化职能主要包括教育、科技、文化、新闻出版、广播影视等。社会职能包括调节社会分配和组织社会保障、保护生态环境、促进社会化服务体系建立和完善以及提高人口质量等。

影响与制约政府职能转变的要素包括：社会环境的变迁；公共行政的科学化、技术手段的创新以及传统行政文化的影响。政府职能转变包括三个方面：职能重心的转移；职能方式的转变；职能关系的转变或调整。

依据工作性质和作用划分，行政组织可以划分为领导机关、职能机关、辅助机关、参谋机关以及派出机关。编制管理中的“三定”原则指的是定职能、定机构以

及定人员编制。

行政组织的设置原则包括：职能优先原则、完整统一原则、幅度适中原则、权责一致原则、精干高效原则以及依法设置原则。当其它要素恒定时，管理幅度和管理层次成反比，管理层次与管理效率成反比。管理幅度与管理事务难易程度成反比。管理幅度与管理者能力、下属的能力、管理手段的先进程度成正比。精干高效原则是衡量行政组织设置科学化的重要标准。

公共政策的特征包括理论性和实践性的统一、政治性和公共性的统一、强制性和合法性的统一。公共政策的基本功能包括：导向功能、管制功能、调节功能、分配功能。公共政策按照横向的领域和内容划分，包括政治政策、经济政策、文化政策、社会政策以及对外政策。公共政策过程笼统包括公共政策制定以及公共政策执行，具体来说，包括公共政策制定、公共政策执行、公共政策评估、公共政策终结。

公共政策制定过程包括：政策问题界定；政策目标确立；政策备选方案提出；政策方案的评估和选择；政策方案的合法化。公共政策执行包括三个环节：执行前的计划阶段；公共政策的实施阶段；执行后的总结阶段。公共政策评估的标准：效果标准、效率标准、效应标准。

行政沟通的本质是行政机关及其工作人员之间的信息传递和理解。依据行政沟通系统，可以将行政沟通划分为正式沟通和非正式沟通。行政沟通的模式包括聚联式沟通、单联式沟通和互联式沟通。

行政控制的对象包括：人员、财务、工作、信息、组织绩效。行政控制的过程包括：确定标准、衡量绩效、纠正偏差。行政控制的类型包括：前馈控制、同步控制和反馈控制。

行政监督体系包括内部监督体系和外部监督体系。内部监督体系包括一般监督和专门监督，一般监督是行政监督中最常见的监督类型，包括自下而上、自上而下以及平行监督。专门监督包括行政监察以及审计监督。外部监督体系包括权力机关监督、司法机关监督、政党监督、社会团体监督、舆论监督以及公民监督。

我国公务员制度必须坚持党管干部原则，这是我国公务员制度的根本特征。我国公务员的管理原则包括：公开、平等、竞争、择优；监督约束与激励保障并重；任人唯贤、德才兼备，注重工作实绩；实行分类管理。

我国公务员职位类别划分为综合管理类、专业技术类和行政执法类等类别。公务员职务分为领导职务和非领导职务。领导职务层次分为：国家级正职、国家级副职、省部级正职、省部级副职、厅局级正职、厅局级副职、县处级正职、县处级副

职。非领导职务在厅局级以下设置。综合管理类的非领导职务分为：巡视员、副巡视员、调研员、副调研员、主任科员、副主任科员、科员、办事员。公务员的职务应当对应相应的级别。录用担任主任科员以下及其他相当职务层次的非领导职务公务员，采取公开考试、严格考察、平等竞争、择优录取的办法。对公务员考核，全面考核德、能、勤、绩、廉，重点考核工作实绩。分定期和平时。公务员考核的三个环节：个人总结、主管领导在群众评议基础上提出考核等级建议、机关负责人或考核委员会确定考核等次。公务员定期考核的结果分为：优秀、称职、基本称职和不称职。

公务员因工作需要到机关外兼职，应当经有关机关批准，并不得领取兼职报酬。公务员定期考核不称职，应该降职使用。

公务员奖励坚持精神奖励与物质奖励相结合、以精神奖励为主。对公务员的奖励分为：嘉奖、记三等功、记二等功、记一等功、授予荣誉称号。公务员执行上级命令的后果，以免责为原则，以不免责为例外。公务员处分：警告、记过、记大过、降级、撤职、开除。

公务员培训分为：初任培训、任职培训、专门业务培训、在职培训、后备领导培训。公务员交流的方式包括：调任、转任、挂职锻炼。公务员回避的类型包括：任职回避、地域回避、公务回避。

公务员不得辞职的情形：未满最低服务年限；涉密或未脱密；重要公务；审计纪律审查。领导辞职的四种类型：因公辞职、自愿辞职、引咎辞职、责令辞职。辞退公务员的情形：连续两年不称职；不胜任不接受安排；机关调整但拒绝合理安排；不履行义务、不遵守纪律、教育无效又不宜开除；逾期不归连续超过15天或一年累计超过30天。

可以申请复核或申诉的人事处理决定：处分；辞退或取消录用；降职；定期考核不称职；免职；申请辞职或提前退休未予批准；未按规定确定或扣减工资、福利、保险待遇。申请复核：知道此人事处理决定30日内，向原处理机关提出。30日内作出复核决定。提出申诉：接到复核决定15日内或不经复核30日内。同级公务员主管机关或做出该人事处理机关的上一级机关。对处分不服，可以向行政监察机关申诉。60日内（+30日）

政府信息：行政机关在履行职责过程中制作或者获取的，以一定形式记录、保存的信息。基本原则：公正、公平、便民。公开权限：行政机关制作的政府信息，由制作该政府信息的行政机关负责公开；行政机关从公民、法人或者其他组织获取

的政府信息，由保存该政府信息的行政机关负责公开。主动公开的范围：（一）涉及公民、法人或者其他组织切身利益的；（二）需要社会公众广泛知晓或者参与的；（三）反映本行政机关机构设置、职能、办事程序等情况的；（四）其他依照法律、法规和国家有关规定应当主动公开的。主动公开的方式：行政机关应当将主动公开的政府信息，通过政府公报、政府网站、新闻发布会以及报刊、广播、电视等便于公众知晓的方式公开。主动公开的时限：属于主动公开范围的政府信息，应当自该政府信息形成或者变更之日起 20 个工作日内予以公开。法律、法规对政府信息公开的期限另有规定的，从其规定。

公民、法人或者其他组织还可以根据自身生产、生活、科研等特殊需要，向国务院部门、地方各级人民政府及县级以上地方人民政府部门申请获取相关政府信息。公民、法人或者其他组织依照本条例第十三条规定向行政机关申请获取政府信息的，应当采用书面形式，具体包括：（1）申请人的姓名或者名称、联系方式；（2）申请公开的政府信息的内容描述；（3）申请公开的政府信息的形式要求。申请的处理：（1）属于公开范围的，应当告知申请人获取该政府信息的方式和途径；（2）属于不予公开范围的，应当告知申请人并说明理由；（3）依法不属于本行政机关公开或者该政府信息不存在的，应当告知申请人，对能够确定该政府信息的公开机关的，应当告知申请人该行政机关的名称、联系方式；（4）申请内容不明确的，应当告知申请人作出更改、补充。申请答复的时限：行政机关收到政府信息公开申请，能够当场答复的，应当当场予以答复。行政机关不能当场答复的，应当自收到申请之日起 15 个工作日内予以答复；如需延长答复期限的，应当经政府信息公开工作机构负责人同意，并告知申请人，延长答复的期限最长不得超过 15 个工作日。

## 六、常识考点直击

### 一、政治常识

#### 1、十八届六中全会

10 月 27 日，十八届六中全会在京闭幕，全会聚焦全面从严治党的重大主题，审议通过了《关于新形势下党内政治生活的若干准则》和《中国共产党党内监督条例》两个重要文件。一些新思想、新论断、新举措频频闪烁。而这些创新又正是全面从严治党的关键，需要我们重点加以领会。

**增强核心意识。**这次全会正式提出“以习近平同志为核心的党中央”，反映了全党全军全国各族人民的共同心愿，是党和国家根本利益所在，为我们党不忘初心、

继续前进提供了根本保证。我们必须增强核心意识、看齐意识，向党中央看齐，向党的理论和路线方针政策看齐，向党中央决策部署看齐，同党中央保持高度一致，做到党中央提倡的坚决响应、党中央决定的坚决执行、党中央禁止的坚决不做。

**以党章为根本遵循。**公报凸显了党章在全面从严治党中重要地位，指出：新形势下加强和规范党内政治生活，必须以党章为根本遵循；党内监督的任务是确保党章党规党纪在全党有效执行；党内监督的主要内容是遵守党章党规和国家宪法法律。

**坚持四项基本原则要抓住“根本”。**十八届六中全会提出：“坚持四项基本原则，根本是坚持党的领导，坚持中国特色社会主义道路、中国特色社会主义理论体系、中国特色社会主义制度、中国特色社会主义文化。”，六中全会增加了“中国特色社会主义文化”，从而使中国特色社会主义的内容，丰富和拓展为四大组成部分。

**不得以任何方式逼下级说假话。**全会以从未有过的严厉口吻规定：领导机关和领导干部不准以任何理由和名义纵容、唆使、暗示或强迫下级说假话。党内不准搞拉拉扯扯、吹吹拍拍、阿谀奉承。对领导人的宣传要实事求是，禁止吹捧。这是第一次如此严厉的要求。

**绝不允许做官当老爷。**全会指出：第一，必须坚决反对形式主义、官僚主义、享乐主义和奢靡之风。第二，各级领导干部必须深入实际、深入基层、深入群众，多到条件艰苦、情况复杂、矛盾突出的地方解决问题，千方百计为群众排忧解难。第三，对一切搞劳民伤财的“形象工程”和“政绩工程”的行为，要严肃问责追责，依纪依法处理

**不准以任何理由违反民主集中制。**民主集中制是党的根本组织原则，是党内政治生活正常开展的重要制度保障。全会指出，任何组织和个人在任何情况下都不允许以任何理由违反这项制度。

**为敢于担当的干部担当，为敢于负责的干部负责。**全会指出：“为敢于担当的干部担当，为敢于负责的干部负责”、“任何人都不得把党的干部当作私有财产，党内不准搞人身依附关系。规范和纯洁党内同志交往，领导干部对党员不能颐指气使，党员对领导干部不能阿谀奉承”、“建立容错纠错机制，宽容干部在工作中特别是改革创新中的失误”

**形成有权必有责、用权必担责、滥权必追责的制度安排。**监督正是权力正确运行的根本保证，是加强和规范党内政治生活的重要举措。党内不允许有不受制约的权力，也不允许有不受监督的特殊党员。

**注重家庭、家教、家风。**全会要求领导干部注重家庭、家教、家风，教育管理好亲属和身边工作人员。禁止利用职权或影响力为家属亲友谋求特殊照顾，禁止领导干部家属亲友插手领导干部职权范围内的工作、插手人事安排。

## 2、2016 上海房地产新政“沪九条”

建立联席会议：市政府建立进一步加强本市房地产市场监管工作的联席会议；加大住房用地供应力度：加快住房用地出让前期工作，增加商品住房用地供应，提高商品住房用地的中小套型比例，中心城区不低于 70%，郊区不低于 60%；从严执行住房限购政策：将自购房之日起计算的前 3 年内在本市累计缴纳 2 年以上，调整为自购房之日前连续缴纳满 5 年及以上；实行差别化住房信贷政策：对拥有 1 套住房的居民家庭，为改善居住条件再次申请商业性个人住房贷款购买普通自住房的，首付款比例不低于 50%；对拥有 1 套住房的居民家庭，为改善居住条件再次申请商业性个人住房贷款购买非普通自住房的，首付款比例不低于 70%；强化市场监管和开展执法检查；推进廉租住房和公共租赁住房并轨运行；多渠道筹措人才公寓住房；搞好共有产权保障住房建设、供应和供后管理；加快推进旧区改造和“城中村”改造。

## 二、经济常识

2015 年 11 月 30 日，国际货币基金组织总裁拉加德在国际货币基金组织总部宣布将人民币纳入特别提款权货币篮子，2016 年 10 月 1 日正式生效。人民币被认定为可自由使用货币，并将作为第五种货币，与美元、欧元、日元和英镑一起构成特别提款权货币篮子。国际货币基金组织在当天的声明中表示，在新的特别提款权货币篮子构成中，人民币的权重为 10.92%，超越日元和英镑，美元和欧元的权重分别为 41.7%和 30.93%。

人民币纳入 SDR 篮子货币，就是 IMF 对人民币的信用背书，这不仅是对中国在全球经济和金融市场中地位不断上升得到认可，也让更多的国家将人民币作为储备货币，让更多的国家把人民币作为贸易活动的结算货币、投资货币及储备货币，从而全面推动人民币国际化的进程。这些都具有十分重要的象征意义及实质意义。

## 三、文史常识

1、八股文，是明清科举考试所采用的一种专门文体。又叫制艺、制义、时艺、时文(相对于古文而言)、八比文等。它要求文章必须有四段对偶排比的文字，总共包括八股，所以称八股文。“股”或“比”，都是对偶的意思。八股文的基本特点，大致为以下几方面：1、题目一律用《五经》、《四书》中的原文。2、内容必须以程朱学派的注释为准。3、体裁结构有一套固定的格式。全文由破题、承题、起讲、入题、起股、中股、后股、束股、大结等部分组成。

### 2、我国历史上出现的“六圣”

史圣：汉武帝时代的著名史学家司马迁，自幼读史，20 岁后遍游祖国名山大川，博览广闻，历尽艰辛，终于著成不朽的历史名著《史记》。

草圣：汉朝末年三国初年张芝擅章草(旧隶的草体)，据说他“临池学书，池水

尽墨”，时人称之为“草圣”。

医圣：建安时期的张仲景“勤求古训，博采众方”，撰《伤寒杂病论》，为后世医学家必读的经典，被称为“医圣”。

书圣：东晋王羲之是中国书法史上的巨匠。他的字“飘若浮云，矫若惊龙”，创造了独特的书法风格，被后人称之为“书圣”。

画圣：盛唐时人吴道子擅长佛道画，所画人物“毛根出肉，人健有余”，他在寺观图画壁 300 多间，画中人物奇形异状，无一相同，被时人称为“画圣”。

诗圣：和吴道子同时代的伟大诗人杜甫。其诗“得古今之体势，而兼人人之所独”。一生写了大量的现实主义作品，被后人尊称为“诗圣”。

#### 四、科技常识

##### 1、嫦娥工程

中国航天科技工作者早在 1994 年就进行了探月活动必要性和可行性研究，1996 年完成了探月卫星的技术方案研究，1998 年完成了卫星关键技术研究，以后又开展了深化论证工作。经过 10 年的酝酿，最终确定中国整个探月工程分为“绕”、“落”、“回”3 个阶段。目前已进行到第二阶段，即发射月球软着陆器，突破地外天体的着陆技术，并携带月球巡视勘察器，进行月球软着陆和自动巡视勘测，探测着陆区的地形地貌、地质构造、岩石的化学与矿物成分和月表的环境。下一阶段时间在 2014 至 2020 年之间，进行月球样品自动取样并返回地球，在地球上对取样进行分析研究，深化对地月系统的起源和演化的认识。目标是月面巡视勘察与采样返回。

2、3D 打印技术是一种以数字模型文件为基础，运用粉末状金属或塑料等可粘合材料，通过逐层打印的方式来构造物体的技术。3D 打印机是指利用 3D 打印技术生产出真实三维物体的一种设备，其基本原理是利用特殊的耗材（胶水、树脂或粉末等）按照由电脑预先设计好的三维立体模型，通过黏结剂的沉积将每层粉末黏结成型，最终打印出 3D 实体。3D 打印技术的不断成熟将推动包括新材料技术、智能制造技术和堆积制造技术实现大的飞跃。

#### 五、公文常识

##### 1、版头

(1) 份号：一般用 6 位 3 号阿拉伯数字，顶格编排在版心左上角第一行

(2) 密级和保密期限：涉密公文应当根据涉密程度分为绝密、机密和秘密，涉密公文的密级和保密期限一般用 3 号黑体字，顶格编排在版心左上角第二行，保密期限中的数字用阿拉伯数字标注。

(3) 紧急程度：根据紧急程度，紧急公文应当分别标注“特急”和“加急”

(4) 发文字号：由发文机关代字、年份、发文序号组成。年份、发文顺序号



用阿拉伯数字标注，年份用六角括号括入，发文顺序号不加“第”字，不编虚位。

## 2、主体

(1) 标题：公文标题有四种写法，一是由发文机关、事由和公文种类组成，二是由事由和公文种类组成，三是由发文机关和公文种类组成，四是只写公文种类。

(2) 正文：文中结构层次序数依次可以用“一”“(一)”“1”“(1)”标注；公文中的数字除一些特殊用法外，应当使用阿拉伯数字。

(3) 附件说明：附件说明在正文下空一行，左空两字编排，后用全角冒号，附件名称后不加标点符号，有多个附件时用阿拉伯数字标注顺序号。

(4) 发文机关署名和成文日期：发文机关署名用署发机关全称和规范化简称，成文日期用阿拉伯数字标注，不编虚位。加盖印章的公文，成文日期右空四字，发文机关署名以成文日期为准居中编排。不加盖印章的公文，在正文下空一行右空两字编排发文机关署名，在下一行编排成文日期，首字比发文机关署名首字右移两字，如成文日期长于发文机关署名应当使成文日期右空两字编排，并相应增加发文机关署名右空字数。

## 第四部分 2017 上考面试前瞻

### 一、结构化面试题例及评分标准例析

结构化面试由多个要素组成，根据多个要素确定评分标准。

下面是某地公务员录用面试的结构化面试题本和评分标准，供参考。

**（一）每个人的性格特点中都有优势和不足，你觉得自己性格特点中的优势和不足对报考公务员岗位会有什么影响？为什么？**

出题思路：考查自我认知与拟任岗位匹配性。参考评分标准：

好：具备拟任岗位所需的知识、素质。能辩证、客观地评价自己，自我认知能力强。所谈经历及对自己的评价诚恳、可信。善于分析、总结。

中：基本具备拟任岗位所需的知识、素质。所谈经历及对自己的评价合理、可信，自我认知能力一般。

差：现有的知识、素质与拟任岗位相差较远，自我评价缺乏真实性，自我认知能力较差。动机与拟任岗位不匹配。

**（二）假定你是我市人事局的办公室工作人员，由于局长准备在本市召开一次关于考试录用工作的专家研讨会，领导责成你具体负责，请你谈谈具体打算。**

出题思路：考查计划组织协调能力。参考评分标准：

好：前期计划周密，可行性强，从会议的各个环节出发，综合筹划，实施步骤严密，主次分明。对突发事件安排处理妥当，具有较强的协调能力。

中：计划可行，组织实施环节主次得当，但欠周密。对突发事件能提出相应的处理办法，协调能力一般。

差：计划漏洞较大，可行性较差。对付突发事件措施不力，协调能力差。

**（三）假定你是某国家机关的职工，在工作中有位领导对你很偏爱，在出国、评优等方面给了你很多的特殊待遇，可同时也引起一些同事对你的不满并疏远你。你会怎么处理这个问题？**

出题思路：考查人际交往与沟通能力。参考评分标准：

好：感到为难，并能从有利于工作、有利于团结的角度考虑问题，稳妥地说服直接上级改变做法，积极与有关领导交流沟通，消除误解，同时对一些同事不合适的做法有一定的包容力，并适当进行沟通。

中：感到为难，但又怕辜负直接上级的信任，愿意与有关领导说明情况，并私下里与有意见的同事进行沟通，希望能消除误会。

差：不感到为难，并认为自己的特殊待遇是领导信任自己的必然结果，所以对此没有必要采取任何行动。

**（四）** 改革开放以来，伴随着我国经济和社会发展对人才培养的普遍重视和对人才需求的急剧增长，却出现了国内人才向外流，西部人才向东流，北部人才向南流的现象，请你谈谈对这个问题的看法。

出题思路：主要考查综合分析能力等。参考评分标准：

好：善于抓住问题的实质与要害，从不同地域的地理、人文、经济等因素出发，全面、中肯地分析人才的择业流向。能拓展思路，提出人才培养与社会发展实现良性循环的积极设想、措施。有一定的见解。思路清晰，条理性强。

中：基本抓住问题实质，能从不同地域的地理、经济、人文等因素出发，进行分析和思考，提出的措施和办法有一定的可行性。但在思路的深度和广度上有所欠缺。表述有一定条理性。

差：思路狭窄，停留于对现象的描述，难以把握实质性原因和提出积极措施。表达的层次性较差。

**（五）** 假如你走在街上，突然有人把你误认为是小偷，揪住你不放，引起路人围观，你怎么办？

出题思路：考查应急应变能力。参考评分标准：

好：能果断、机智、迅速、稳妥地摆脱困境并消除误会，不激化矛盾。

中：最终能摆脱困境，消除误会，但办法不够积极、巧妙。情绪基本稳定。

差：对突发事件不知所措，消极对待误会。情绪紧张、急躁。

## 二、最新上考面试真题热身演练举隅

**2016年3月19日上午上海公务员面试真题**

- 1、为公务员要诚实、务实，请结合报考岗位和自身特点，谈理解。
- 2、习近平在人民日报等三家主流媒体座谈调研强调要创新，谈一谈你对通过创新加强舆论引导的看法。
- 3、二孩政策使得托儿所 幼儿园人数增加，你作为教育部的工作人员要做一个调研报告，你会怎么开展工作？
- 4、某人在高楼楼顶建养鱼池，居民意见很大，认为修建养鱼池会引发漏水等安全隐患，假设你是该社区的工作人员，请问如何协调？
- 5、如何让每一个人体会到法律的公平正义？（部分岗位考）

**2016年3月19日下午上海公务员面试真题**

- 1.你遇到过的一件危急的事情是如何处理的？
- 2.你是如何看待一个人从事多种行业的这个现象？
- 3.上海市严禁烟花有了很大的成效，一方面采取处罚，一方面记录诚信档案，现在我们环保局要把这项措施放在城市优化的过程中，你作为工作人员该如何开展这项活动的推广宣传工作？
- 4.软件开发公司对于客户不当预扣费，有群众向你反映，但是该企业否认，声称扣费是经过用户同意的，作为主管机关的工作人员，你如何协调此事？
- 5.随着司法改革的推进，谈谈司法独立和自觉的立法监督的关系。（针对部分岗位）